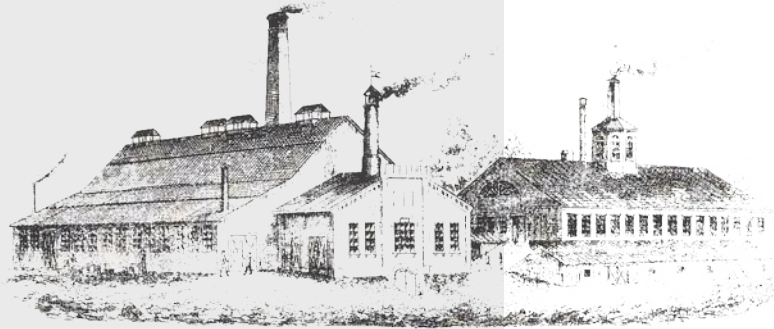


NUUTAJÄRVEN LASIKYLÄ SYNTYÄ

Uteliaisuutta, yritteliäisyyttä ja laajat metsät

Lasikylä syntyi v. 1793 Nuutajärven ympärillä kasvaneiden laajojen metsien ansiosta. Metsävarat olivat perusedellytys sille, että suunnattomat määrät polttopuuta nieleviä lasiuuneja pystyttiin käyttämään. Lasitehtaan perustaminen 1700-luvulla ei ollut mitenkään ainutlaatuista, oikeastaan pikemminkin muodikasta. Ainutlaatuista on, että tuolloin perustettu lasitehdas toimii keskeytyksittä edelleen.



LASITEOLLISUUDEN ALKU SUOMESSA

Ensimmäisen lasitehtaan Suomeen perusti ruotsalainen Gustav Johan Jung vuonna 1681. Jung omisti lasitehtaan Tukholmassa, mutta siirsi sen toimintavaiketuksien takia Ruotsi-Suomen etäisen maakunnan rannikkotaajamaan Uuteenkaupunkiin. Ammattitaitoisen työvoiman hän toi mukanaan Tukholmasta, sillä Suomessa sellaista ei ollut. Uudenkaupungin tehtaassa ryhdyttiin valmistamaan pulloja, kristalliesineitä ja ikkunalasia. Tehdas toimi vain neljä vuotta, sillä tuotteille ei ollut kylliksi kysyntää. Esimerkiksi ikkunalasi kuului tuolloin vielä ylellisyystavaroihin kaupungeissakin. Lisäksi toimintaa vaikeuttivat omistajan ja puhaltaajien väliset riidat. Niitä ratkottiin oikeudessa saakka. Lopulta Uudessakaupungissa syttyi tulipalo vuonna 1685. Se tuhosi suuren osan kaupungista, mukana myös Jungin lasitehtaan.

Lasitehdas emämaan tarpeisiin

Kului yli 60 vuotta ennen kuin lasiteollisuus pääsi pysyvästi maassamme alulle. Elintaso ja kulutustotumukset muuttuivat, ja varsinkin ikkunalasin kysyntä kasvoi. Ruotsin teollisuustoimintaa valvovat viranomaiset eivät mielellään antaneet lupaa perustaa lasitehdasta emämaan maaperälle, sillä he olivat huolissaan metsävarojensa ehtymisestä. Metsävaroja tarvittiin rautateollisuutta varten. Myös lasiteollisuus tarvitsi suuret määrät polttopuuta, joten viranomaiset käänsivät katseensa valtakuntansa laita-alueelle, metsäiseen Suomeen.

Tukholmalainen Jakob Reinhold Depong ryhtyi suunnittelemaan lasitehtaan perustamista Suomeen. Ruotsi tarvitsi lasiteollisuutta, ja tuki Depongia monin tavoin. Muun muassa polttopuiden saanti turvattiin hänelle siten, että hän sai Somerolle suunnittelemaansa tehdasta varten kuusi autiotilaa. Vuonna 1748 sai Suomen toinen lasitehdas, Ävikin lasitehdas Somerolla, perustamislupansa eli privilegion. Ävikin toiminta lähti vilkkaasti käyntiin. Lasituotteiden kysyntää ennakoiti muun muassa vuoden 1747 valtiopäivillä esitetyt useat valitukset, jotka koskivat ikkunalasin puutetta.

Ikkunalasi yleistyi hitaasti

Ikkunalasia tarvittiin tuolloin lähinnä Ruotsissa, jonne lähes koko tuotanto vietiin. Ikkunalasin käytön omaksuminen Suomen talonpoikaisrakennuksiin oli alkuun hidasta, sillä lasi oli ainoa rahalla ostettava rakennusmateriaali: kaiken muun talon tekoon tarvittavan rakentaja sai luonnosta ja jalosti itse. Vähitellen lasi-ikkunasta kuitenkin tuli muotiuutuus, jonka kaupungista rakentamisen mallia hakeva talonpoika omaksui siinä missä ulkolaudoituksen, punamaalin tai savupiipun. Ikkunat olivat alkuun pieniruutuisia, mutta koko kasvoi sitä myöten, kun omaksuttiin vaikutteita isoja ikkunoita suosivasta kustavilaisesta rakennustyylistä. Pohjoinen ilmastomme synnytti pian uuden käytännön tarpeista lähtevän idean: tupla-ikkunat eli erilliset sisäpuutteet, joiden avulla lämpö pysyy sisällä paremmin. Ei siis aivan yllättävää, että ikkunalasin puute tuli esiin valtiopäivilläkin.

Ävikin lasitehdas sai toimia ilman kilpailua kolme vuosikymmentä, kunnes Suomeen perustettiin neljä uutta lasitehdasta: Mariedal Sipooseen v. 1779, Tuorsniemi Ulvilaan v. 1781, Nyby Ouluun v. 1783 ja vuonna 1793 Nuutajärvi Urjalaan. Edellytyksinä lasitehtaiden toiminnalle olivat vilkastunut rakentaminen ja sen

seurauksena edelleen kasvanut ikkunalasin tarve. Paloviinan kotipoltto-oikeus puolestaan lisäsi pullojen tarvetta, puutarhavihjelyn leviäminen edisti säilöntätölkkien menekkiä, ja maidon käsittelyssä lasi oli uusi, hygieeninen astiamateriaali.

Nuutajärven jälkeen Suomeen on perustettu useitakin lasitehtaita, jotka ovat toimineet eri pituisia ajanjaksoja. Nuutajärvi on maamme vanhin edelleen toimiva lasitehdas.

NUUTAJÄRVEN LASITEHTAAN HISTORIAA

Nuutajärven lasitehtaan perusti Ävikin lasitehtaan perustajan poika Jacob Wilhelm Depont vuonna 1793. Depont oli perinyt Nuutajärven kartanon, ja oli kiinnostunut seuraamaan isänsä jälkiä yrittäjänä. Tehtaan perustamisen puolesta puhuivat Nuutajärveä ympäröivät metsävarat. Depont arveli metsää tarvittavan kuitenkin lisää, ja otti liikekumppanikseen Harald Furuholm, joka toisen urjalalaisen kartanon, Honkolan kartanon, perillisenä nosti metsäomavaraisuuden tarvittavalle tasolle.

Depontin kiinnostus lasitehdasta kohtaan laimeni nopeasti, eikä toiminnan arkinen pyörittäminen enää innostanut häntä. Depont myi sekä tehtaan että kartanon Furuholmille nuoremmalle veljelle Johan Furuholmille. Uusi omistaja oli kiinnostunut kartanon ylläpidosta ja tekikin siellä paljon uudistuksia. Hän muun muassa rakennutti kartanon nykyisen päärakennuksen vuonna 1822. Sen sijaan lasitehdas ei erityisemmin Johan Furuholmia kiinnostanut. Tehdas toimikin vuokrattuna koko Furuholmien suvun ajan vuoteen 1843. Tehtaan toiminta pysyi pienimuotoisena. Pääosa tuotannosta muodostui ikkunalaisista, pulloista ja apteekkilasista.

Furuholmien suku joutui taloudellisista syistä luopumaan sekä kartanosta että lasitehtaasta vuonna 1843. Ostaja oli Laukon kartanon omistaja Johan Agapetus Törngren. Lasitehtailijaksi ei hänelläkään ollut aikomusta ryhtyä, vaan hän vuokrasi pruukin kolmelle lasinpuhaltajalle.

Adolf Törngren muutti Lasikylän elämän

Kun Adolf Törngren peri sekä tehtaan että kartanon isältään vuonna 1849 alkoi Lasikylän elämä muuttua. Adolf Törngren oli erittäin kiinnostunut lasitehtaan toiminnan kehittämisestä. Hän oli vakuuttunut siitä, että suomalainen lasitehdas voi kehittyä ulkomaisen veroiseksi. Perehtyäkseen lasiteknikaan uusimpiin saavutuksiin, hän teki v. 1851 opintomatkan Keski-Eurooppaan ja pestasi matkallaan joukon saksalaisia puhaltajia kohentamaan Nuutajärven lasituotannon tasoa. Tästä alkoi suomalaisen lasitehtaan kehittymisen kansainväliset laatuvaatimukset täyttäväksi lasin valmistajaksi.

Adolf Törngren kiinnitti erityistä huomiota rakennuskantaan. Hän ymmärsi, että uudenaikainen tekniikka tarvitsee myös ajanmukaiset puitteet ympärilleen. Lisäksi hän halusi rakennuttaa viihtyisän ympäristön tulossa olevia saksalaisia, ranskalaisia ja belgialaisia lasinpuhaltajia varten. Olihan oletettavaa, että keskieuropalaisilla oli toisenlaiset tottumukset ja vaatimukset kuin vaatimattomiin oloihin tottuneilla suomalaisilla. Törngren kääntyi aikansa maineikkaimman arkkitehdin, Turun ja Porin lääninarkkitehti G.T.Chiewitzin puoleen.

Arkkitehdin valinnassa ilmenee Törngrenin uudistamisinnostus. Hänellä oli vakaa pyrkimys nostaa Nuutajärven lasitehdas joka tavalla maailmanmaineeseen. Aivan samoin kuin palkkaamalla taitavia ulkomaisia puhaltajia, niin valitsemalla Chiewitzin arkkitehdiksi, hän saattoi olla etukäteen varma uudenaikaisesta, tasokkaasta lopputuloksesta. Epäilemättä Törngren oli tutustunut lähellä sijaitsevan Forssan teollisuusyhdyksunnan rakennuksiin, jonka tuotantolaitoksia, asuin-, koulu- ja sosiaalisia rakennuksia Chiewitz oli ollut suunnittelemassa vuodesta 1851 lähtien. Törngren käytti Chiewitzia myöhemminkin arkkitehtinaan perustaessaan pellavatehtaan, myöhemmin Tampella Oy:n, Tampereelle vuonna 1857 sekä myös oman huvilansa arkkitehtina.

Nuutajärven lasitehtaan tuotteet alkoivat olla kysytyjä, ja myös ulkomaan markkinat alkoivat avautua. Ikkunalasia vietitiin Venäjälle ensimmäiseen maailmansotaan saakka, talous- ja koristelasia sekä lääke- ja mustepulloja etenkin Riikaan ja Tallinnaan. Adolf Törngren oli toteuttanut tavoitteensa: 1850-luvun lopussa Nuutajärvi oli Suomen johtava lasitehdas. Törngrenin yritteliäisyys suuntautui pian muille aloille, ja hän vuokrasi tehtaan v. 1859 hyttimestari Heitmanille ja kauppias Janssonille. Heillä oli taloudellisesti varsin rajalliset mahdollisuudet kehittää tehtaan toimintoja. Myös lasihytin vuonna 1861 tuhonnut tulipalo hidasti toimintaa.

Nuutajärven kartanon ja lasitehtaan uudeksi omistajaksi tuli vuonna 1869 Torsten Costiander. Hän oli erityisen kiinnostunut kartanon alueiden, rakennusten ja maatalouden kehittämisestä. Lasitehtaan toiminta sen sijaan oli hänelle vierasta. Siksi hän muodosti kommandiittiyhtiön viimeisimmän vuokraajan Carl Heitmanin kanssa, ja kiinnitti hänet vastuunalaiseksi valvojaksi tehtaaseen. Tällä tavoin siirryttiin vähitellen järjestelyyn, jossa lasitehdasta johti palkattu johtaja eli isännöitsijä.

Kartanonomistajien perustama osakeyhtiö Nuutajärven Lasitehdas Oy – Notsjö Glasbruk Ab myi lasitehtaan Wärtsilä-Yhtymä Oy:lle vuonna 1950 tapahtuneen lasihytin palon jälkeen. Samalla päättyi kartanon



Jacob Wilhelm Depont
(1755-1809)



"Kivimuuri"-rakennus sijaitsee keskeisellä paikalla Nuutajärven kylässä

lasitehtaan aikakausi ja alkoi yritysjohtoinen aika. Nuutajärven Lasitehdas Oy – Notsjö Glasbruk Ab joutui luopumaan tehtaasta, koska ei ollut vakuuttanut hyttiä täydestä arvosta. Velkaantuneen yhtiön maksukyky ei riittänyt uuden lasihtin rakentamiseen. Wärtsilän aika ja 1950-luku merkitsivät suomalaisen taidelasin nousua kansainväliseen maineeseen. Nykyisin Nuutajärven lasitehdas kuuluu Iittala Groupiin. Se on yksi Iittalan kolmesta lasitehtaasta, jotka sijaitsevat Iittalassa Kalvolan kunnassa, Humppilassa ja Nuutajärvellä Urjalan kunnassa.

